

SỔ hướng dẫn sử dụng

Dell S2718H/S2718HX

Số mẫu: S2718H/S2718HX

Mẫu quy định: S2718Hc



Lưu ý, chú ý và cảnh báo



LƯU Ý: LƯU Ý cho biết thông tin quan trọng giúp bạn sử dụng máy tính hiệu quả hơn.



CHÚ Ý: LƯU Ý cho biết thiệt hại tiềm ẩn đối với phần cứng hoặc mất dữ liệu nếu bạn không thực hiện theo các hướng dẫn.



CẢNH BÁO: CẢNH BÁO cho biết nguy cơ gây thiệt hại tài sản, tổn thương cơ thể hoặc gây tử vong.

Thông tin trong tài liệu này có thể thay đổi mà không cần thông báo.

© 2017 Dell Inc. Bảo lưu mọi bản quyền.

Nghiêm cấm sao chép các tài liệu này dưới mọi hình thức nếu không có văn bản cho phép của Dell Inc.

Các thương hiệu dùng trong tài liệu này: Logo *Dell* và *DELL* là thương hiệu của Dell Inc.; *Microsoft* và *Windows* là thương hiệu hoặc thương hiệu đã đăng ký của Microsoft. Công ty tại Mỹ và/hoặc các quốc gia khác, *Intel* là thương hiệu đã đăng ký của Công ty Intel tại Mỹ và các quốc gia khác; và *ATI* là thương hiệu của Advanced Micro Devices, Inc. ENERGY STAR là thương hiệu của Cơ quan Bảo vệ Môi trường Mỹ. Là đối tác ENERGY STAR, chúng tôi xác nhận sản phẩm này đáp ứng các hướng dẫn của ENERGY STAR về hiệu quả năng lượng.

Các thương hiệu và nhãn hiệu khác có thể được sử dụng trong tài liệu này để đề cập đến những cơ quan xác nhận nhãn hiệu và tên sản phẩm của họ. Dell Inc. khước từ bất cứ quyền sở hữu nào đối với các thương hiệu và nhãn hiệu ngoại trừ các thương hiệu và nhãn hiệu của chính chúng tôi.

Mục lục



Giới thiệu màn hình của bạn	5
Phụ kiện trọn bộ	5
Tính năng sản phẩm	6
Nhận biết các bộ phận và nút điều khiển.....	8
Thông số kỹ thuật màn hình	11
Tính năng Cấm Là Chạy	18
Chính sách chất lượng và điểm ảnh màn hình LCD.....	19
Hướng dẫn bảo dưỡng.....	19
Lắp đặt màn hình.....	20
Cắm giá đỡ.....	20
Kết nối màn hình của bạn.....	22
Cài đặt loa	23
Bộ trí các loại cáp.....	25
Tháo loa.....	25
Tháo giá đỡ.....	27
Cài đặt mặc định cho chức năng phát của máy tính	29
Cài đặt các Nút âm lượng cho Loa và Máy tính	29
Sử dụng màn hình.....	33
Bật nguồn màn hình.....	33
Sử dụng các nút điều khiển	33

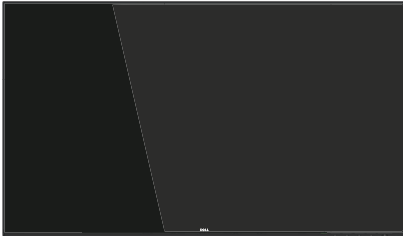



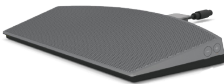
Sử dụng menu Hiển thị trên màn hình (OSD).....	35
Thiết lập màn hình của bạn	48
Sử dụng độ nghiêng	50
Khắc phục sự cố	51
Tự kiểm tra.....	51
Hệ chẩn đoán tích hợp	52
Các sự cố thường gặp.....	53
Hướng dẫn khắc phục sự cố nhanh	55
Sự cố liên quan đến sản phẩm	57
Phụ lục.....	58
Thông báo FCC (chỉ áp dụng ở Mỹ) và thông tin quy định khác.....	58
Liên hệ với Dell.....	58




Giới thiệu màn hình của bạn

Phụ kiện trọn bộ

Màn hình của bạn được gửi kèm các phụ kiện như liệt kê dưới đây. Đảm bảo bạn đã nhận tất cả các phụ kiện này và xem [Liên hệ với Dell](#) để biết thêm thông tin nếu thiếu bất kỳ phụ kiện nào.

-  **LƯU Ý:** Một số phụ kiện có thể tùy chọn và không được gửi kèm màn hình của bạn. Một số tính năng hoặc phương tiện có thể không có sẵn ở một số quốc gia.
-  **LƯU Ý:** Để lắp đặt với bất kỳ giá đỡ nào khác, vui lòng tham khảo sổ hướng dẫn lắp đặt giá đỡ tương ứng để biết cách lắp đặt.

	<ul style="list-style-type: none">• Màn hình
	<ul style="list-style-type: none">• Giá đỡ
	<ul style="list-style-type: none">• Cáp điện (khác nhau theo từng quốc gia)
	<ul style="list-style-type: none">• Adapter nguồn
	<ul style="list-style-type: none">• Loa kẹp giữ cáp

	<ul style="list-style-type: none"> • Cáp HDMI
	<ul style="list-style-type: none"> • Cáp VGA (Tùy chọn)
	<ul style="list-style-type: none"> • Đĩa chứa driver và tài liệu hướng dẫn • Hướng dẫn cài đặt nhanh • Thông tin an toàn và quy định

Tính năng sản phẩm

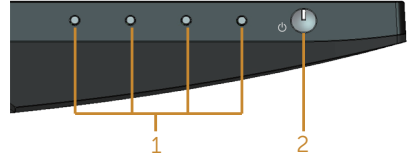
Màn hình phẳng **Dell S2718H/S2718HX** tích hợp một màn hình tinh thể lỏng (LCD) ma trận hoạt động, bóng bán dẫn màng mỏng (TFT) và đèn nền LED. Các tính năng màn hình bao gồm:

- **S2718H/S2718HX:** hiển thị vùng xem 68,6 cm (27 inch) (đo theo đường chéo). Độ phân giải 1920 x 1080 với khả năng hỗ trợ toàn màn hình cho độ phân giải thấp hơn.
- Màn hình không viền.
- “Dải tương phản động mở rộng” được điều chỉnh phù hợp với mục đích sử dụng màn hình.
- Góc xem rộng cho phép xem từ vị trí ngồi hay đứng hoặc trong khi di chuyển từ bên này sang bên khác.
- Kết nối VGA và HDMI cho phép kết nối dễ dàng với các hệ thống cũ và mới.
- Loa ngoài (6W) x 1
- Tích hợp tính năng Plug and play (Cắm Là Chạy) nếu được hỗ trợ bởi hệ thống.
- Điều chỉnh menu Hiển Thị Trên Màn Hình (OSD) để dễ dàng cài đặt và tối ưu hóa màn hình.
- Đĩa phần mềm và tài liệu hướng dẫn chứa File thông tin (INF), File tương thích màu sắc hình ảnh (ICM) và tài liệu mô tả sản phẩm.
- Kèm theo Phần mềm trình quản lý màn hình Dell (trên đĩa CD kèm theo màn hình).
- Tính năng tiết kiệm năng lượng tương thích chuẩn Energy Star.
- Khe khóa an toàn.
- Giảm sử dụng BFR/PVC (Các bản mạch được chế tạo từ tấm mỏng không chứa BFR/PVC)

- Mặt kính không chứa asen lẫn thủy ngân chỉ dùng cho bảng điều khiển.
- Tỷ lệ tương phản động cao (8.000.000:1).
- Nguồn điện chờ 0,3 W khi ở chế độ chờ.
- Phần mềm Energy Gauge hiển thị mức điện năng đang được tiêu thụ bởi màn hình trong thời gian thực.
- Tối ưu hóa sự thoải mái của mắt nhờ màn hình chống nhấp và tính năng ComfortView - vốn giúp giảm thiểu phát xạ ánh sáng xanh.

Nhận biết các bộ phận và nút điều khiển

Mặt trước



Các nút điều khiển

Nhãn	Mô tả
1	Nút chức năng (Để biết thêm thông tin, xem Sử dụng màn hình)
2	Nút (Bật/Tắt) nguồn

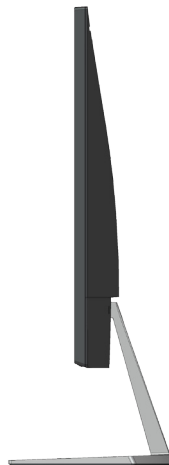
Mặt sau



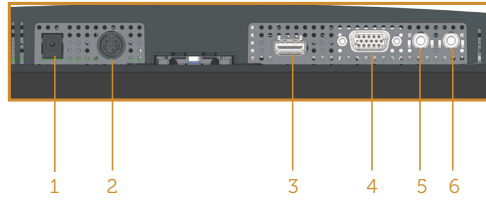
Mặt sau với giá đỡ màn hình

Nhãn	Mô tả	Sử dụng
1	Khe khóa an toàn	Giữ chặt màn hình bằng khóa an toàn (khóa an toàn không kèm theo màn hình).
2	Nhãn quy định (bao gồm số seri kèm Mã vạch và Nhãn thẻ bảo trì)	Liệt kê các thông số chấp nhận theo quy định. Tham khảo nhãn này nếu bạn cần liên hệ với Dell để được hỗ trợ kỹ thuật. Thẻ bảo trì được sử dụng cho việc quản lý bảo hành và dịch vụ khách hàng của Dell và để lưu hồ sơ hệ thống cơ sở.
3	Có ghi các thông tin quy định.	Liệt kê các thông số chấp nhận theo quy định.
4	Nút nhả giá đỡ	Nhả giá đỡ ra khỏi màn hình.
5	Khe cắm quản lý cáp	Dùng để bố trí các loại cáp bằng cách đặt chúng xuyên qua rãnh này.

Mặt bên cạnh



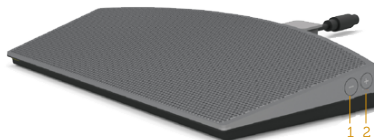
Mặt dưới



Mặt dưới không có giá đỡ màn hình

Nhãn	Mô tả	Sử dụng
1	Cổng cắm adapter nguồn	Kết nối cáp điện màn hình bằng bộ tiếp hợp dòng một chiều 19,5V.
2	Cổng loa	Kết nối cáp loa.
3	Cổng HDMI	Kết nối máy tính bằng cáp HDMI.
4	Cổng VGA	Kết nối máy tính với cáp VGA (tùy chọn).
5	Cổng Âm thanh vào	Kết nối cáp âm thanh (Mua ngoài) từ thiết bị nguồn sang màn hình.
6	Cổng âm thanh ra	Kết nối với loa ngoài hoặc loa siêu trầm (Mua ngoài).

Loa nhìn từ mặt bên



1	Volume - (Giảm âm lượng)	Để giảm âm lượng loa.
2	Volume + (Tăng âm lượng)	Để tăng âm lượng loa.

Thông số kỹ thuật màn hình

Mẫu	S2718H/S2718HX
Loại màn hình	Màn hình LCD TFT ma trận hoạt động
Loại tấm nền	Chuyển đổi trong mặt phẳng
Hình có thể xem	
Nghiêng	686,00 mm (27 in)
Vùng hoạt động ngang	597,89 mm (23,54 in)
Vùng hoạt động dọc	336,31 mm (13,24 in)
Vùng	2010,76 cm ² (311,67 inch ²)
Khoảng cách giữa các điểm ảnh	0,3114 mm
Pixel/inch (PPI)	82
Góc xem	Chuẩn 178° (chiều dọc) Chuẩn 178° (chiều ngang)
Brightness (Độ sáng)	250 cd/m ² (chuẩn)
Tỷ lệ tương phản	1000:1 (chuẩn) 8.000.000:1 (Độ tương phản động)
Lớp phủ bề mặt	Lớp phủ chống lóa (Độ đục 1.0%), Lớp phủ cứng (3H)
Đèn nền	Hệ thống vạch sáng đèn LED
Thời gian đáp ứng	Chuẩn 6 mili giây (Lục sang Lục)
Độ sâu màu	16,7 triệu màu
Gam màu	CIE 1976 (84%), CIE 1931 (72%), >99% sRGB
FreeSync hỗ trợ tần số khung (chỉ cổng HDMI)	48-75 Hz
Tương thích phần mềm quản lý màn hình Dell	Có
Kết nối	1xHDMI (Phiên bản 2.0 và Phiên bản 1.4) 1 cổng VGA
Độ rộng viền (từ mép màn hình đến vùng hoạt động)	6,7 mm (Trên) 6,8 mm (Trái/Phải) 8,4 mm (Dưới)
Độ an toàn	Khe gắn ổ khóa (dây khóa mua ngoài)
Khả năng điều chỉnh	Nghiêng (5°/21°)

Thông số kỹ thuật độ phân giải

Mẫu	S2718H/S2718HX
Dải quét ngang	31 kHz - 140 kHz (tự động)
Dải quét dọc	48 Hz - 75 Hz (tự động)
Độ phân giải cài sẵn tối đa	1920 x 1080 với tần số 60 Hz đối với cổng VGA. 1920 x 1080 ở 75 Hz cho cổng HDMI 1.4. 3840 x 2160 ở 60Hz cho cổng HDMI 2.0

Chế độ video hỗ trợ

Mẫu	S2718H/S2718HX
Khả năng hiển thị video (HDMI)	480p, 480i, 576p, 720p, 1080p, 576i, 1080i, 2160p

Chế độ hiển thị cài sẵn

Chế độ hiển thị	Tần số quét ngang (kHz)	Tần số quét dọc (Hz)	Đồng hồ điểm ảnh (MHz)	Cực đồng bộ (Ngang/Dọc)
VESA, 720 x 400	31,5	70,1	28,3	-/+
VESA, 640 x 480	31,5	60,0	25,2	-/-
VESA, 640 x 480	37,5	75,0	31,5	-/-
VESA, 800 x 600	37,9	60,3	40,0	+/+
VESA, 800 x 600	46,9	75,0	49,5	+/+
VESA, 1024 x 768	48,4	60,0	65,0	-/-
VESA, 1024 x 768	60,0	75,0	78,8	+/+
VESA, 1152 x 864	67,5	75,0	108,0	+/+
VESA, 1280 x 1024	64,0	60,0	108,0	+/+
VESA, 1280 x 1024	80,0	75,0	135,0	+/+
VESA, 1600 x 900	60,0	60,0	108,0	+/+
VESA, 1920 x 1080	67,5	60,0	148,5	+/+
VESA, 2560 x 1440	88,8	60,0	241,5	+/+
VESA, 3840 x 2160	65,7	30,0	262,75	+/+
VESA, 3840 x 2160	133,3	60,0	533,25	+/+

Danh sách hỗ trợ card đồ họa FreeSync

Hãy truy cập trang web AMD để xem danh sách hỗ trợ đồ họa FreeSync.

<http://www.amd.com/en-us/innovations/software-technologies/technologies-gaming/freesync>

Thông số kỹ thuật điện

Mẫu		S2718H/S2718HX
Tín hiệu đầu vào video		<ul style="list-style-type: none"> HDMI 1.4/HDMI 2.0, 600mV cho từng dòng vi sai, trở kháng đầu vào 100 ohm trên mỗi cặp vi sai, RGB tương tự, 0,7V +/-5%, cực dương với trở kháng đầu vào 75 ohm
Bộ tiếp hợp một chiều/xoay chiều	Điện áp/tần số/dòng điện đầu vào	Bộ tiếp hợp Delta DA65NM111-00 100 VAC đến 240 VAC/50 Hz đến 60 Hz \pm 3 Hz/ 1,6 A (Tối đa),
	Điện áp/dòng điện đầu ra	Đầu ra: 19,5 VDC/3,34 A
Dòng điện khởi động		Dòng điện từ hóa tối đa nhỏ hơn 150A ở Vin=115/230 V

Thông số kỹ thuật loa

Mẫu	S2718H/S2718HX
Speaker (Loa)	6 W
Đáp ứng tần số	180 Hz - 20 kHz
Nhiệt độ vận hành	-20 °C ~ 70 °C

Đặc tính vật lý

Mẫu	S2718H/S2718HX	
Loại cáp tín hiệu	<ul style="list-style-type: none"> • Kỹ thuật số: có thể tháo rời, HDMI, 19 chấu • Analog: cáp rời D-Sub 15 chấu 	
Kích thước (có giá đỡ)		
Chiều cao	453,6 mm (17,86 in)	
Chiều rộng	612,7 mm (24,12 in)	
Độ dày	162,2 mm (6,39 in)	
Kích thước (không có giá đỡ)		
Chiều cao	356,5 mm (14,04 in)	
Chiều rộng	612,7 mm (24,12 in)	
Độ dày	44,2 mm (1,74 in)	
Kích thước giá đỡ		
Chiều cao	173,7 mm (6,84 in)	
Chiều rộng	264,0 mm (10,39 in)	
Độ dày	162,2 mm (6,39 in)	
Trọng lượng	S2718H	S2718HX
Trọng lượng có thùng đựng	8,55 kg (18,84 lb)	8,64 kg (19,04 lb)
Trọng lượng có kèm bộ phận giá đỡ và các loại cáp	4,98 kg (10,98 lb)	5,08 kg (11,19 lb)
Trọng lượng không có bộ phận giá đỡ (không cáp)	3,79 kg (8,35 lb)	3,79 kg (8,35 lb)
Trọng lượng của bộ phận giá đỡ	0,77 kg (1,70 lb)	0,77 kg (1,70 lb)
Trọng lượng bộ loa	0,38 kg (0,83 lb)	0,38 kg (0,83 lb)
Độ bóng khung trước (tối thiểu)	Khung đen - 85 đơn vị bóng	Khung đen - 85 đơn vị bóng

Đặc tính môi trường

Mẫu	S2718H/S2718HX
Nhiệt độ	
Sử dụng	0°C - 40°C (32°F - 104°F)
Không sử dụng	<ul style="list-style-type: none"> • Bảo quản: -20°C - 60°C (-4°F - 140°F) • Vận chuyển: -20°C - 60°C (-4°F - 140°F)
Độ ẩm	
Sử dụng	10% đến 80% (không ngưng tụ)
Không sử dụng	<ul style="list-style-type: none"> • Bảo quản ở mức 10% đến 90% (không ngưng tụ) • Vận chuyển ở mức 10% đến 90% (không ngưng tụ)
Độ cao	
Sử dụng (tối đa)	5.000 m (16.400 ft)
Không sử dụng (tối đa)	12.192 m (40.000 ft)
Công suất tản nhiệt	<ul style="list-style-type: none"> • 170,65 đơn vị nhiệt Anh (BTU)/giờ (tối đa) • 81,9 đơn vị nhiệt Anh (BTU)/giờ (chuẩn)

Chế độ quản lý nguồn

Nếu bạn đã lắp đặt card màn hình hay phần mềm tương thích chuẩn DPM của VESA vào PC, màn hình sẽ tự động giảm mức tiêu thụ điện khi không sử dụng. Chức năng này gọi là Power Save Mode (Chế Độ Tiết Kiệm Điện)*. Nếu máy tính phát hiện đầu vào từ bàn phím, chuột hoặc các thiết bị đầu vào khác, màn hình sẽ tự hoạt động trở lại. Bảng sau đây cho biết mức tiêu thụ điện và cách truyền tín hiệu của tính năng tiết kiệm điện tự động này.

* Chỉ có thể đạt mức tiêu thụ điện bằng 0 ở chế độ tắt khi rút cáp nguồn ra khỏi màn hình.

Chế độ VESA	Đồng bộ ngang	Đồng bộ dọc	Video	Đèn báo nguồn	Mức tiêu thụ điện
Hoạt động bình thường	Hoạt động	Hoạt động	Hoạt động	Trắng	50 W (tối đa) 24 W (chuẩn)
Chế độ hoạt động tắt	Không hoạt động	Không hoạt động	Để trống	Trắng (Sáng rực)	Dưới 0,3 W
Tắt	-	-	-	Tắt	Dưới 0,3 W

Energy Star	Mức tiêu thụ điện
P _{ON}	20,5 W
E _{TEC}	64 Kw/giờ

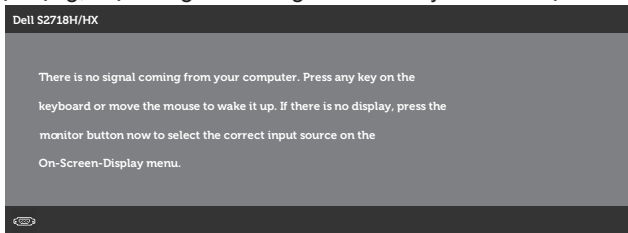
LƯU Ý:

P_{ON} : Mức tiêu thụ điện của chế độ bật như quy định trong phiên bản Energy Star 7.0.

E_{TEC} : Tổng năng lượng tiêu thụ tính bằng KWh được xác định trong Energy Star phiên bản 7.0.

Tài liệu này chỉ cung cấp thông tin và phản ánh hiệu suất hoạt động ở phòng thí nghiệm. Sản phẩm có thể hoạt động khác nhau, tùy thuộc vào phần mềm, các linh kiện và thiết bị ngoại vi mà quý khách đã đặt mua và chúng tôi không có trách nhiệm phải cập nhật thông tin này. Do đó, quý khách không nên dựa vào thông tin này để đưa ra các quyết định về độ dung sai điện hoặc bằng cách khác. Không có bảo đảm về độ chính xác hoặc sự hoàn chỉnh của sản phẩm được nêu rõ hay ngụ ý.

Menu OSD chỉ hoạt động ở chế độ hoạt động bình thường. Khi nhấn bất cứ nút nào ở chế độ Tắt hoạt động, một trong các thông báo sau đây sẽ hiển thị:



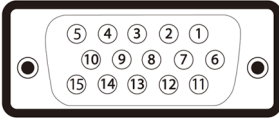
Kích hoạt máy tính và màn hình để truy cập menu OSD.



 **LƯU Ý:** Màn hình này tương thích chuẩn **ENERGY STAR**.

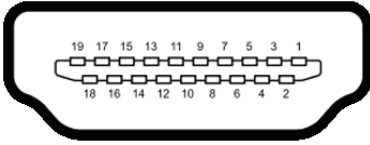
Cách gán chấu cắm

Đầu cắm VGA



Số chấu cắm	Phía 15 chấu của cáp tín hiệu vừa kết nối
1	Video-Đỏ
2	Video-Lục
3	Video-Lam
4	Nối đất
5	Tự kiểm tra
6	Nối đất-Đỏ
7	Nối đất-Lục
8	Nối đất-Lam
9	máy tính 5V/3.3V
10	Nối đất-đồng bộ
11	Nối đất
12	Dữ liệu DDC
13	Đ.bộ ngang
14	Đ.bộ dọc
15	Đồng hồ DDC

Đầu cắm HDMI



Số chấu cắm	Phía 19 chấu của cáp tín hiệu vừa kết nối
1	DỮ LIỆU TMDS 2+
2	MÀNG CHẮN DỮ LIỆU TMDS 2
3	DỮ LIỆU TMDS 2-
4	DỮ LIỆU TMDS 1+
5	MÀNG CHẮN DỮ LIỆU TMDS 1
6	DỮ LIỆU TMDS 1-
7	DỮ LIỆU TMDS 0+
8	MÀNG CHẮN DỮ LIỆU TMDS 0
9	DỮ LIỆU TMDS 0-
10	ĐỒNG HỒ TMDS+
11	MÀNG CHẮN ĐỒNG HỒ TMDS
12	ĐỒNG HỒ TMDS-
13	CEC
14	Dành riêng (N.C. trên thiết bị)
15	ĐỒNG HỒ DDC (SCL)
16	DỮ LIỆU DDC (SDA)
17	Tiếp đất DDC/CEC
18	NGUỒN ĐIỆN +5V
19	PHÁT HIỆN CẮM NÓNG

Tính năng Cắm Là Chạy

Bạn có thể lắp đặt màn hình vào bất kỳ hệ thống nào tương thích với chuẩn Cắm Là Chạy (Plug and Play). Màn hình tự động cung cấp cho hệ thống máy tính Dữ Liệu Nhận Dạng Màn Hình Mở Rộng (EDID) liên quan qua các giao thức Kênh Dữ Liệu Hiển Thị (DDC) để hệ thống có thể tự định cấu hình và tối ưu hóa các cài đặt màn hình. Phần lớn các cài đặt màn hình đều là tự động, bạn có thể chọn các cài đặt khác nếu muốn. Để biết thêm thông tin về cách đổi cài đặt màn hình, xem [Sử dụng màn hình](#).

Chính sách chất lượng và điểm ảnh màn hình LCD

Trong quá trình sản xuất màn hình LCD, không hiếm khi gặp tình trạng một hoặc nhiều điểm ảnh trở nên cố định ở một trạng thái không thay đổi vốn rất khó nhận biết và không ảnh hưởng đến chất lượng hiển thị hoặc khả năng sử dụng màn hình. Để biết thêm thông tin về Chính Sách Chất Lượng và Điểm Ảnh Màn Hình Dell, xem trang Hỗ trợ Dell tại: www.dell.com/support/monitors.

Hướng dẫn bảo dưỡng

Vệ sinh màn hình

 **CẢNH BÁO:** Trước khi vệ sinh màn hình, hãy rút cáp nguồn màn hình ra khỏi ổ cắm điện.



 **CHÚ Ý:** Đọc và thực hiện theo các hướng dẫn an toàn trước khi lau màn hình.

Để có thông lệ thực hành tốt nhất, thực hiện theo các hướng dẫn trong danh sách dưới đây khi mở thùng đựng, vệ sinh hay cầm nắm màn hình của bạn:

- Để lau màn hình, thấm một ít nước vào khăn mềm sạch. Nếu có thể, hãy dùng giấy lụa hoặc dung dịch vệ sinh màn hình chuyên dụng để lau lớp phủ khử tĩnh điện. Không sử dụng benzen, chất pha loãng, amoniac, chất tẩy ăn mòn hoặc khí nén.
- Dùng khăn hơi ẩm để lau sạch màn hình. Tránh sử dụng bất kỳ loại chất tẩy rửa nào vì một số chất tẩy rửa sẽ để lại lớp màng đục trên màn hình.
- Nếu bạn nhìn thấy chất bột trắng khi mở thùng đựng màn hình, hãy dùng khăn lau sạch.
- Cầm màn hình cẩn thận vì màn hình màu đen có thể bị trầy xước và hiện ra các vết xước trắng.
- Để giúp màn hình duy trì chất lượng hình ảnh tối ưu nhất, hãy sử dụng chế độ bảo vệ màn hình tự động thay đổi và tắt nguồn màn hình khi không sử dụng.

Lắp đặt màn hình

Cắm giá đỡ

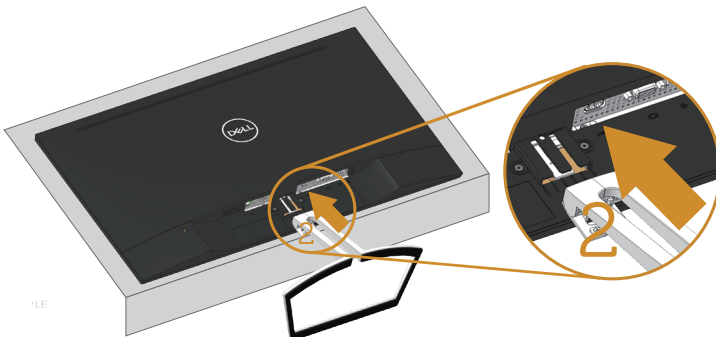
-  **LƯU Ý:** Giá đỡ được tháo ra khi vận chuyển màn hình từ nhà máy.
-  **LƯU Ý:** Tùy chọn này chỉ áp dụng cho màn hình có giá đỡ. Khi mua bất kỳ loại giá đỡ nào khác, hãy tham khảo hướng dẫn lắp đặt giá đỡ tương ứng để biết cách lắp đặt.

Để lắp giá đỡ màn hình:

1. Đặt màn hình lên khăn mềm hoặc nệm lót.



2. Đặt cụm chân để khớp vào rãnh màn hình.



3. Đẩy chân đứng cho tới khi được khóa cố định.



Kết nối màn hình của bạn

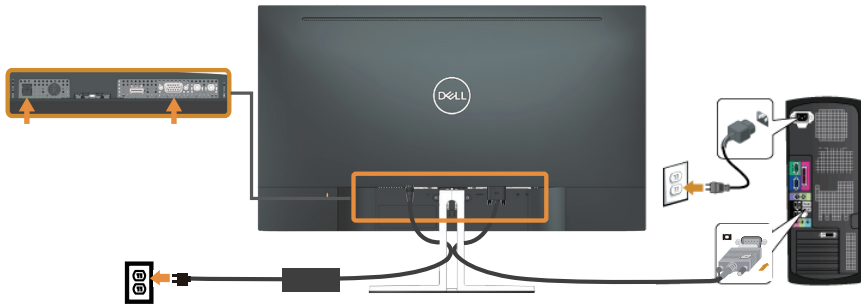
⚠ CẢNH BÁO: Trước khi bắt đầu bất cứ quy trình nào ở phần này, hãy tuân thủ [Hướng dẫn an toàn](#).

📝 LƯU Ý: Không được cắm mọi loại cáp vào máy tính cùng một lúc. Bạn nên bố trí các loại cáp qua khe quản lý cáp trước khi kết nối chúng với màn hình.

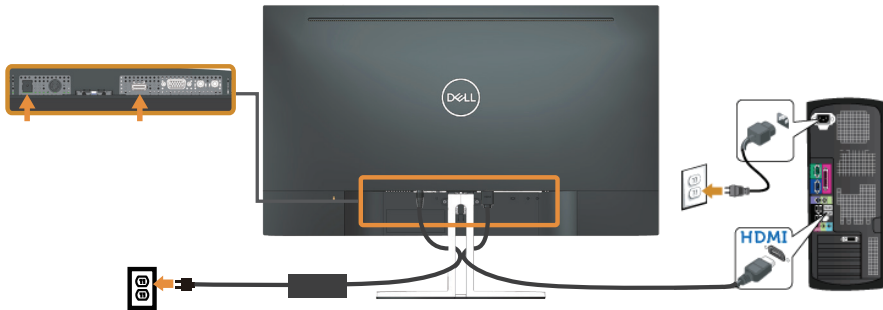
Để kết nối màn hình với máy vi tính:

1. Tắt máy tính và ngắt cáp nguồn.
2. Kết nối cáp VGA, âm thanh hoặc HDMI từ màn hình với máy tính.

Kết nối cáp VGA (Tùy chọn)



Kết nối cáp HDMI



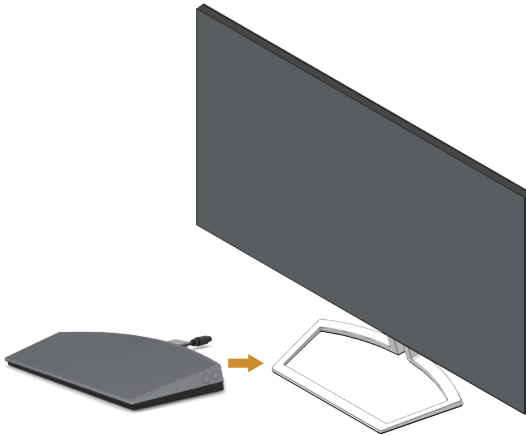
Cài đặt loa

Xác định các bộ phận của loa và cài đặt loa

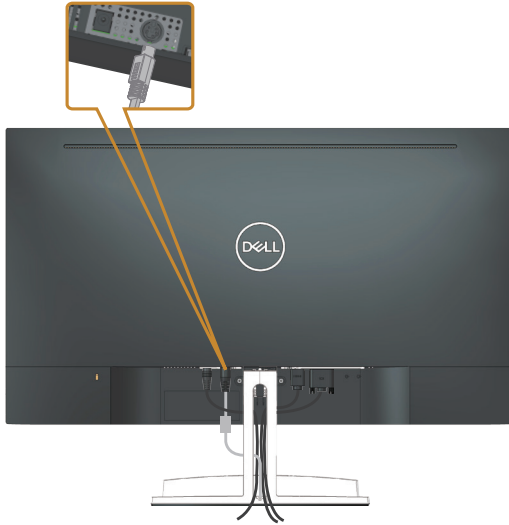
1. Hệ thống loa bao gồm dây cáp nối với hệ thống, Cạnh phải của loa có 2 nút: Âm lượng + (Tăng) và Âm lượng - (Giảm).



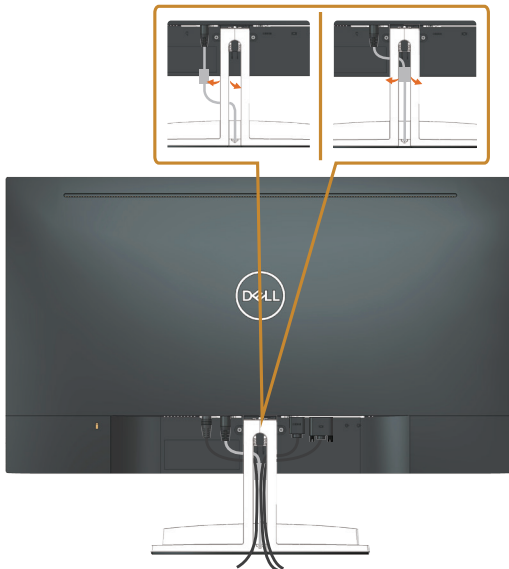
2. Đặt loa vào chân đế của màn hình Dell như hình bên dưới.



3. Cắm cáp DIN vào đầu nối DIN phía sau màn hình Dell như hình bên dưới.

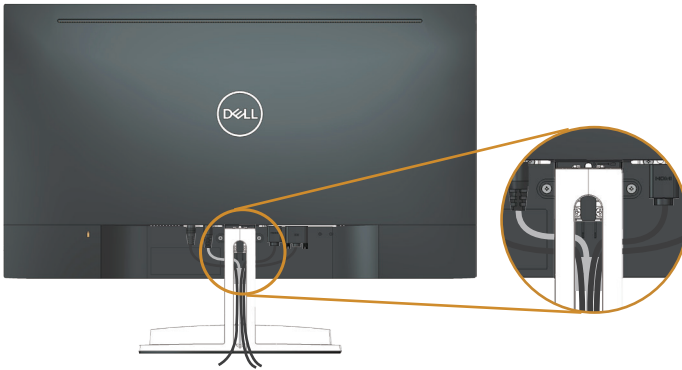


4. Lắp kẹp giữ cáp đã được gắn với cáp loa vào khe trên thanh đứng. Điều chỉnh vị trí của kẹp giữ cáp dọc theo khe của thanh đứng.

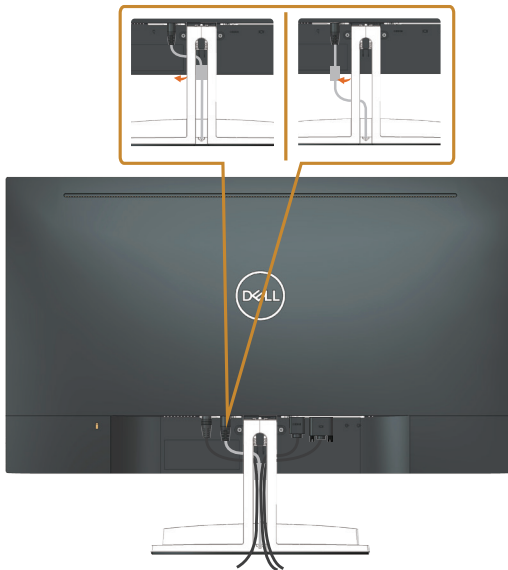


Bộ trí các loại cáp

Sử dụng khe quản lý cáp để sắp xếp các loại cáp cắm vào màn hình.



Tháo loa





Tháo giá đỡ

- LƯU Ý:** Để tránh màn hình LCD bị trầy xước trong khi tháo giá đỡ, đảm bảo đặt màn hình trên bề mặt mềm và sạch sẽ.
- LƯU Ý:** Tùy chọn này chỉ áp dụng cho màn hình có giá đỡ. Khi mua bất kỳ loại giá đỡ nào khác, hãy tham khảo hướng dẫn lắp đặt giá đỡ tương ứng để biết cách lắp đặt.

Để tháo giá đỡ:

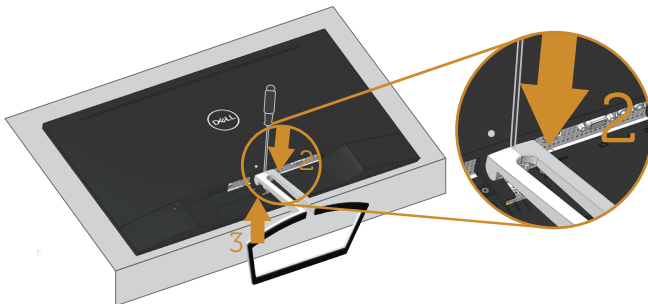
1. Đặt màn hình lên trên vải mềm hoặc đệm dọc theo mặt bàn.



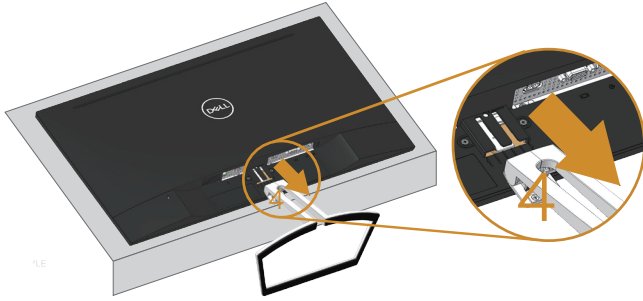
2. Nghiêng thanh đỡ xuống để chạm được nút tháo.



3. Sử dụng tua vít dài ấn vào nút tháo.



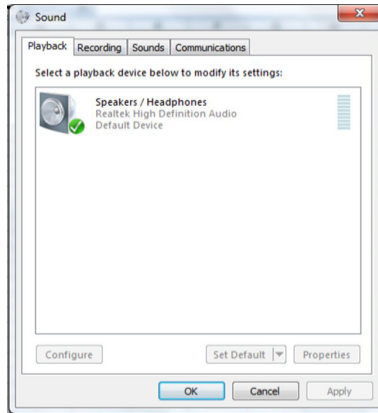
4. Vừa ấn nút tháo vừa kéo thanh đứng ra.



Cài đặt mặc định cho chức năng phát của máy tính

Cài đặt phát

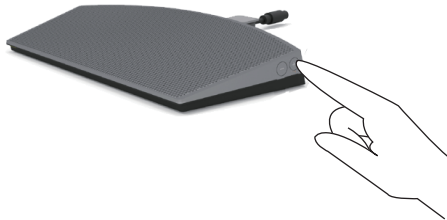
Cài đặt loa làm thiết bị phát mặc định.



Cài đặt các Nút âm lượng cho Loa và Máy tính

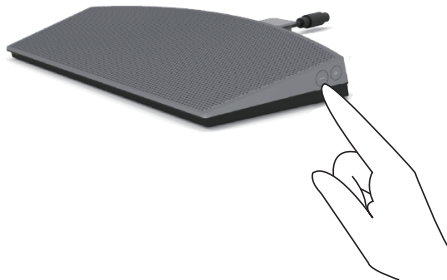
1. Volume + (Tăng âm lượng)

Ấn nút Âm lượng + để tăng âm lượng.



2. Volume - (Giảm âm lượng)

Ấn nút Âm lượng - để giảm âm lượng.



3. Âm lượng của hệ thống âm thanh tích hợp

Nhấp chuột phải vào biểu tượng loa.



Kiểm tra và đảm bảo thanh âm lượng không ở mức 0%.

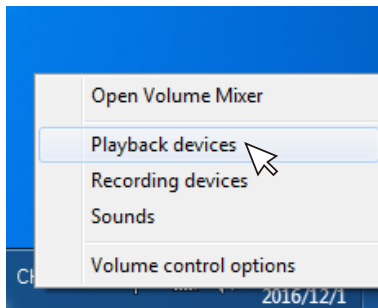


4. Cài đặt Cân bằng âm lượng

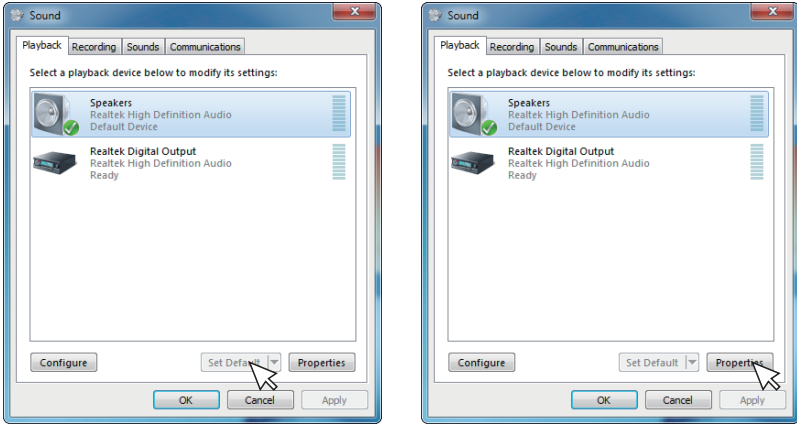
Nhấp chuột phải vào biểu tượng loa.



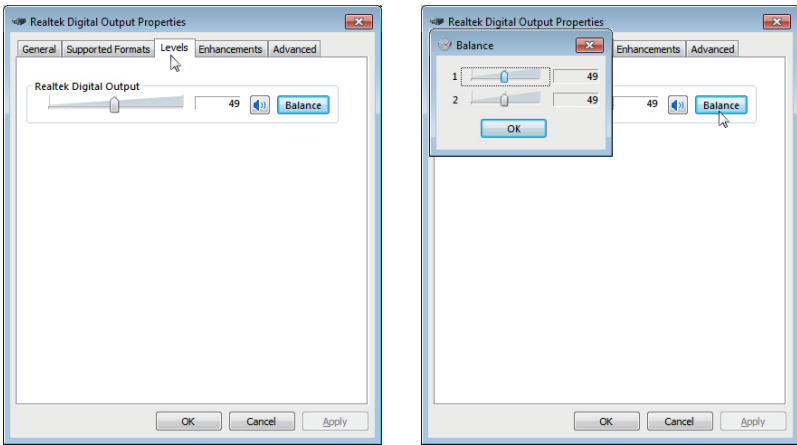
Chọn Playback devices (thiết bị phát).



Nhấp chuột phải vào Default Playback devices (thiết bị phát mặc định) và chọn Properties (Thuộc tính).



Chọn Level (Mức) và nhấp Balance (Cân bằng).

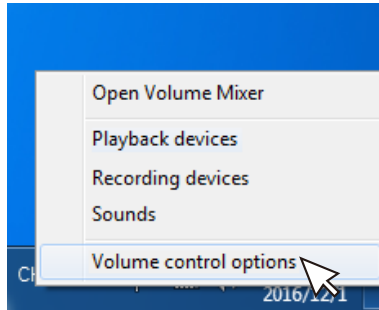


5. Tùy chọn Điều chỉnh âm lượng

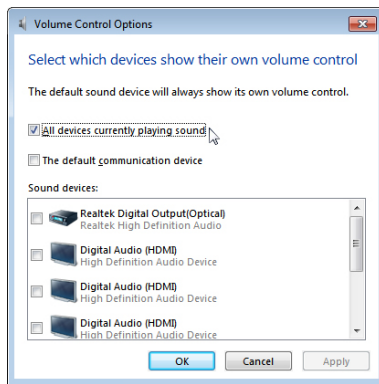
Nhấp chuột phải vào biểu tượng loa.



Chọn Volume control options (Tùy chọn Điều chỉnh âm lượng).




Nhấp vào hộp thoại: All devices currently playing sound. (Tất cả các thiết bị hiện đang phát âm thanh.)



Sử dụng màn hình

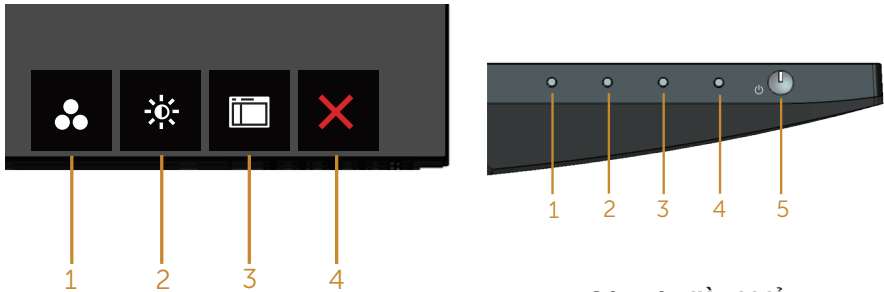
Bật nguồn màn hình

Nhấn nút  để bật màn hình.





Sử dụng các nút điều khiển




Sử dụng các nút điều khiển ở mặt trước màn hình để điều chỉnh hình đang hiển thị.



Các nút điều khiển

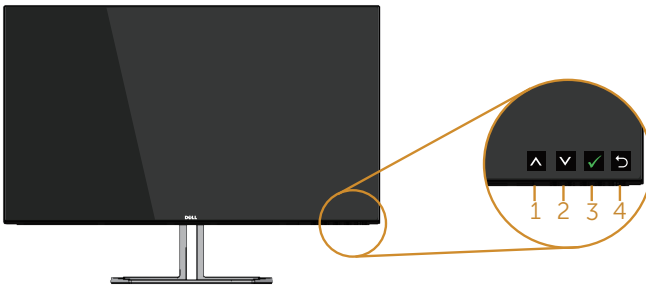
Bảng sau đây mô tả các nút điều khiển:





Các nút điều khiển	Mô tả
1  Shortcut key(Phím tắt)/ Preset Modes (Chế độ cài sẵn)	Dùng nút này để chọn từ danh sách chế độ cài sẵn.
2  Shortcut key(Phím tắt)/ Brightness (Độ sáng)/ Contrast (Độ tương phản)	Sử dụng phím Brightness (Độ sáng)/Contrast (Độ tương phản) để truy cập trực tiếp vào trình đơn điều chỉnh “Brightness (Độ sáng)” và “Contrast (Tương phản)”.

3	 Menu	Dùng nút Menu để bật menu Hiển thị trên màn hình (OSD) và chọn menu OSD. Xem Truy cập menu OSD .
4	 Exit (Thoát)	Dùng nút này để trở về menu chính hoặc thoát menu chính OSD.
5	 Nguồn (với đèn báo nguồn)	Dùng nút Power (Nguồn) để On (Bật) và Off (Tắt) màn hình. Đèn trắng một màu cho biết màn hình đang Bật và hoạt động đầy đủ. Đèn trắng nhấp nháy cho biết chế độ tiết kiệm điện.

Các nút điều khiển menu OSD

Dùng các nút ở phía dưới màn hình để chỉnh cài đặt hình ảnh.



Các nút điều khiển	Mô tả
1  Lên	Dùng nút Lên để tăng các giá trị hoặc chuyển lên trong một menu.
2  Xuống	Dùng nút Xuống để giảm các giá trị hoặc chuyển xuống trong một menu.
3  OK	Dùng nút OK để xác nhận lựa chọn của bạn trong một menu.
4  Trở về	Dùng nút Back (Quay trở lại) để quay trở lại trình đơn hiển thị trước.

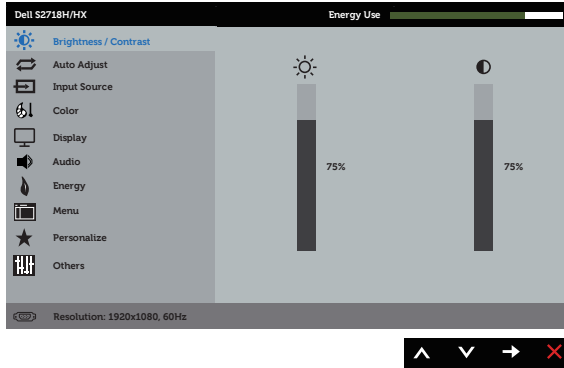
Sử dụng menu **Hiện thị trên màn hình (OSD)**








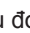

Truy cập menu OSD


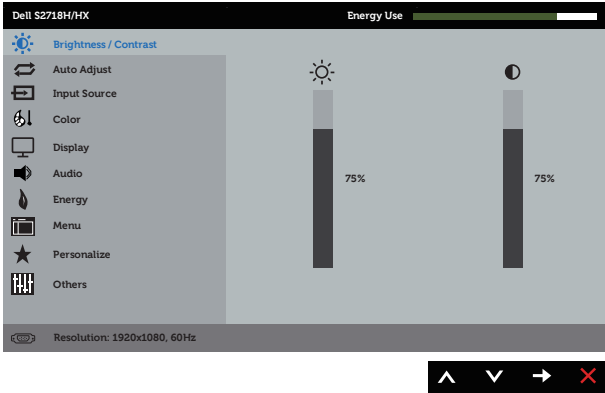


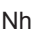

LƯU Ý: Mọi thay đổi bạn thực hiện sẽ được lưu lại tự động khi bạn chuyển sang một menu khác, thoát menu OSD hoặc đợi menu OSD đóng tự động.

1. Nhấn nút  để hiển thị menu chính OSD.

Menu chính cho đầu vào (VGA) analog



2. Nhấn nút  và  để chuyển giữa các tùy chọn cài đặt. Khi bạn chuyển từ biểu tượng này sang biểu tượng khác, tên tùy chọn sẽ được bôi đậm. Xem bảng sau để biết danh sách hoàn chỉnh của tất cả tùy chọn có sẵn cho màn hình.
3. Nhấn nút  một lần để kích hoạt tùy chọn vừa tô sáng.
4. Nhấn nút  và  để chọn thông số mong muốn.
5. Nhấn  và sau đó sử dụng các nút  và , theo chỉ báo trên menu để thực hiện các thay đổi.
6. Chọn nút  để trở về menu chính.

Biểu tượng	Menu và Menu phụ	Mô tả
	Brightness/ Contrast (Độ sáng/Độ tương phản)	<p>Dùng menu này để kích hoạt điều chỉnh brightness/contrast (Độ sáng/Độ tương phản).</p> 
	Brightness (Độ sáng)	<p>Độ sáng cho phép chỉnh độ sáng của đèn nền.</p> <p>Nhấn nút  để tăng độ sáng và nhấn nút  để giảm độ sáng (tối thiểu 0/tối đa 100).</p> <p>LƯU Ý: Tùy chọn chỉnh thủ công cho Độ sáng sẽ bị tắt khi chuyển Độ tương phản động sang Bật.</p>
	Contrast (Độ tương phản)	<p>Chỉnh Độ sáng trước rồi chỉnh Độ tương phản chỉ khi cần phải chỉnh thêm.</p> <p>Nhấn nút  để tăng độ tương phản và nhấn nút  để giảm độ tương phản (tối thiểu 0/tối đa 100).</p> <p>Chức năng Contrast (Độ tương phản) sẽ chỉnh mức độ khác biệt giữa mức sáng và mức tối trên màn hình.</p>



Auto Adjust (Chỉnh tự động)

Dùng nút này để kích hoạt cài đặt tự động và chỉnh menu.




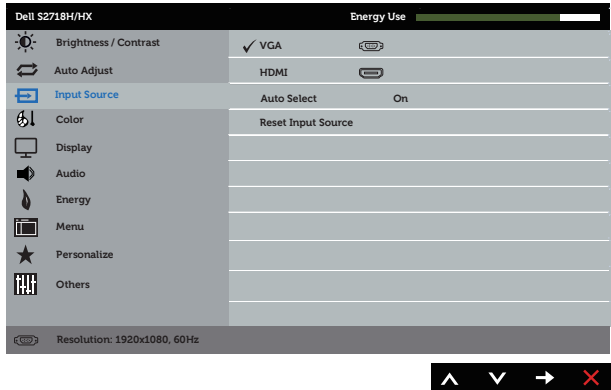




Hộp thoại sau hiển thị trên màn hình đen khi màn hình tự chỉnh sang đầu vào hiện hành:

Auto Adjustment in Progress...

Chức năng Chỉnh tự động cho phép màn hình tự chỉnh sang tín hiệu video đầu vào. Sau khi sử dụng tùy chọn Auto Adjustment (Điều chỉnh tự động), bạn có thể chỉnh thêm màn hình bằng cách sử dụng các nút điều khiển Đồng hồ điểm ảnh (Thô) và Pha (Mịn) trong Cài đặt hiển thị.

LƯU Ý: Chỉnh tự động không hiển thị nếu bạn nhấn nút này trong khi không có các tín hiệu đầu vào video hoạt động hoặc cáp đã kết nối.

Tùy chọn này chỉ có sẵn khi bạn đang sử dụng đầu cắm (VGA) tương tự.

	<p>Input Source (Nguồn vào)</p>	<p>Dùng menu Nguồn vào để chọn giữa các tín hiệu video khác nhau có thể được kết nối với màn hình của bạn.</p> 
	<p>VGA</p>	<p>Chọn đầu vào VGA khi bạn đang sử dụng đầu cắm (VGA) analog. Nhấn  để chọn nguồn vào VGA.</p>
	<p>HDMI (Giao diện đa phương tiện độ nét cao)</p>	<p>Chọn đầu vào HDMI (Giao diện đa phương tiện độ nét cao) khi bạn đang sử dụng các cổng cắm HDMI. Nhấn  để chọn nguồn vào HDMI.</p>
	<p>Auto Select (Chọn tự động)</p>	<p>Chọn Chọn tự động để tìm các tín hiệu đầu vào khả dụng.</p>
	<p>Reset Input Source (Cài lại đầu vào)</p>	<p>Chọn tùy chọn này để phục hồi nguồn vào mặc định.</p>
	<p>Color (Màu sắc)</p>	<p>Dùng Màu sắc để chỉnh chế độ cài đặt màu.</p> 



Preset Modes (Chế độ cài sẵn)

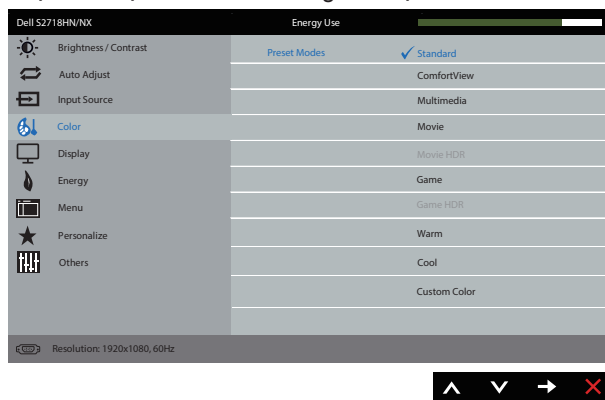
Khi chọn preset modes (chế độ cài sẵn), bạn có thể chọn standard (chuẩn), comfortview (xem thoải mái), multimedia (đa phương tiện), movie (phim), Movie HDR, game (trò chơi), Game HDR, warm (nóng), cool (nguội) hoặc custom color (màu tùy chỉnh) từ danh sách.

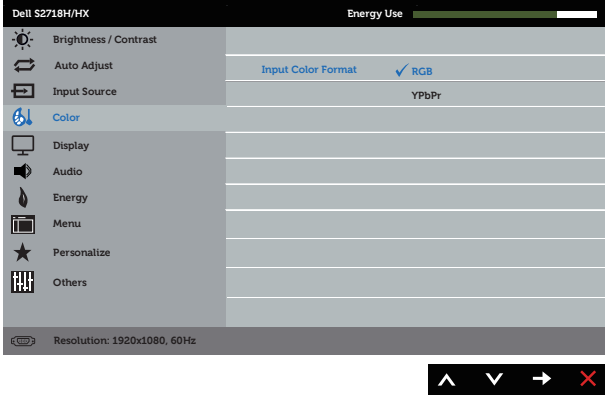
- Standard (Chuẩn): Nạp các cài đặt màu mặc định của màn hình. Đây là chế độ cài sẵn mặc định.
- ComfortView (Xem thoải mái): Giảm mức ánh sáng xanh phát ra từ màn hình để giúp mắt của bạn xem thoải mái hơn.
- Multimedia (Đa phương tiện): Nạp cài đặt màu sắc lý tưởng cho các ứng dụng đa phương tiện.
- Movie (Phim): Nạp cài đặt màu sắc lý tưởng để xem phim.
- Movie HDR*: Tải các cài đặt màu sắc lý tưởng cho phim có hỗ trợ HDR.
- Game (Trò chơi): Nạp cài đặt màu sắc lý tưởng cho hầu hết các ứng dụng chơi game.
- Game HDR**#: Tải các cài đặt màu sắc lý tưởng cho trò chơi có hỗ trợ HDR.
- Warm (Nóng): Tăng nhiệt độ màu. Màn hình hiển thị nóng hơn với sắc đỏ/vàng.
- Cool (Nguội): Giảm nhiệt độ màu. Màn hình hiển thị nguội hơn với sắc xanh lam.
- Custom Color (Màu tùy chỉnh): Cho phép bạn chỉnh thủ công các cài đặt màu sắc.

*HDR: "Dải tương phản động mở rộng" được điều chỉnh phù hợp với mục đích sử dụng màn hình.

#Game HDR: Không tương thích với AMD FreeSync™.

Nhấn nút  và  để chỉnh ba giá trị màu (Đỏ, Lục, Lam) và tạo chế độ màu cài sẵn riêng cho bạn.

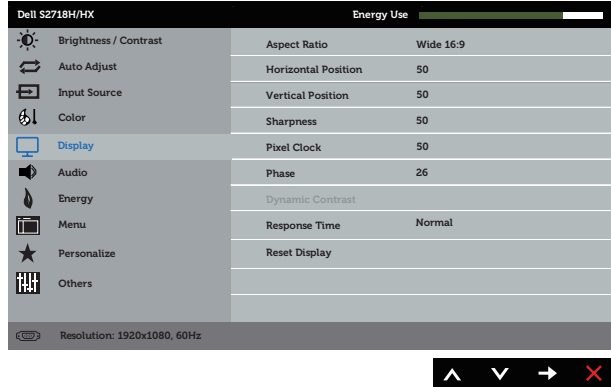


<p>Input Color Format (Định dạng màu sắc đầu vào)</p>	<p>Cho phép bạn cài chế độ đầu vào video sang:</p> <ul style="list-style-type: none"> • RGB: Chọn tùy chọn này nếu màn hình của bạn được kết nối với máy tính hoặc đầu đĩa DVD bằng cáp HDMI. • YPbPr: Chọn tùy chọn này nếu đầu đĩa DVD của bạn chỉ hỗ trợ đầu ra YPbPr. 
<p>Saturation (Độ bão hòa)</p>	<p>Tính năng này có thể chỉnh độ bão hòa màu sắc của hình video. Dùng ▲ hoặc ▼ để chỉnh tông màu từ 0 đến 100.</p> <p>Nhấn ▲ để tăng hình dạng đơn sắc của hình video.</p> <p>Nhấn ▼ để tăng hình dạng đa màu sắc của hình video.</p> <p>LƯU Ý: Điều chỉnh Saturation (Độ bão hòa) chỉ có sẵn khi bạn chọn chế độ cài sẵn Movie (Phim) hoặc Game (Trò chơi).</p>
<p>Reset Color (Cài lại màu)</p>	<p>Cho phép cài đặt màu sắc màn hình về cài đặt gốc.</p>



Display (Hiển thị)

Sử dụng Display (Hiển thị) để chỉnh hình.



Aspect Ratio (Tỷ lệ khung hình)

Chỉnh tỷ lệ hình sang Rộng 16:9, 4:3 hoặc 5:4.

Horizontal Position (Vị trí ngang)

Dùng các nút hoặc để chỉnh hình ảnh sang trái và phải. Tối thiểu là 0 (-). Tối đa là 100 (+).

Vertical Position (Vị trí dọc)

Dùng các nút hoặc để chỉnh hình ảnh lên và xuống. Tối thiểu là 0 (-). Tối đa là 100 (+).

Sharpness (Độ sắc nét)

Tính năng này có thể giúp hình ảnh trông sắc nét hoặc mềm mại hơn. Dùng hoặc để chỉnh độ sắc nét từ 0 đến 100.

Pixel Clock (Đồng hồ điểm ảnh)

Các điều chỉnh Pha và Đồng hồ điểm ảnh cho phép chỉnh màn hình sang lựa chọn ưu tiên của bạn. Dùng các nút hoặc để chỉnh chất lượng hình ảnh tốt nhất. Tối thiểu là 0 (-). Tối đa là 100 (+).
LƯU Ý: Áp dụng khi cổng vào là VGA.

Phase (Pha)


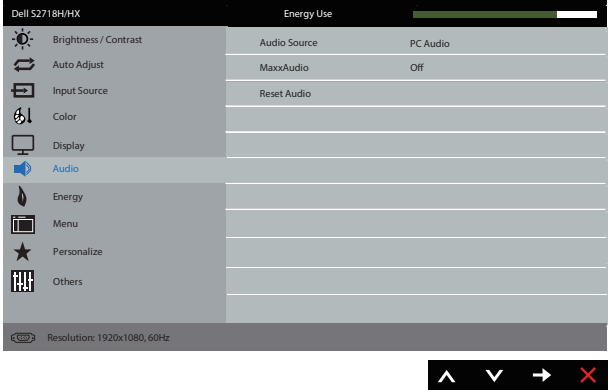

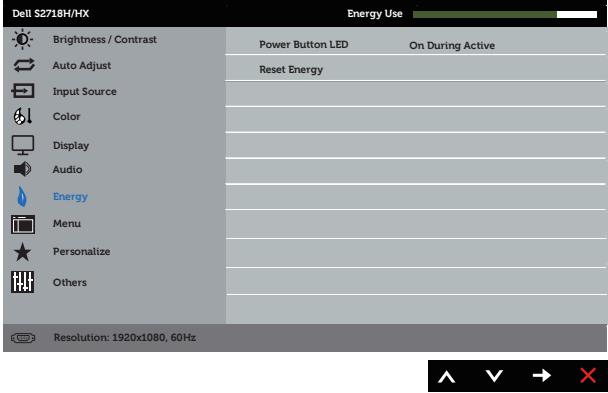
Nếu chưa đạt được kết quả mong muốn qua việc điều chỉnh Pha, hãy sử dụng điều chỉnh Đồng hồ điểm ảnh (thô) và sau đó sử dụng lại Pha (mịn). Tối thiểu là 0 (-). Tối đa là 100 (+).
LƯU Ý: Áp dụng khi cổng vào là VGA.

Dynamic Contrast (Độ tương phản động)

Cho phép bạn tăng độ tương phản để mang lại chất lượng hình ảnh sắc nét và chi tiết hơn.

Nhấn nút để cài Dynamic Contrast (Độ tương phản động) sang On (Bật) hoặc Off (Tắt).

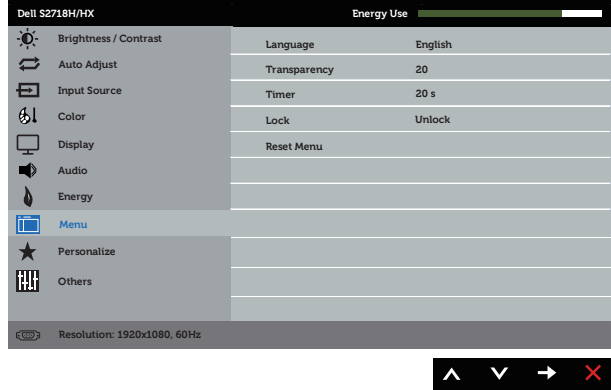
LƯU Ý: Dynamic Contrast (Độ tương phản động) cung cấp độ tương phản cao hơn nếu bạn chọn chế độ cài sẵn Game (Trò chơi) hoặc Movie (Phim).

	Response Time (Thời gian hồi đáp)	Người dùng có thể chọn giữa Thường hoặc Nhanh.
	Reset Display (Cài lại hiển thị)	Chọn tùy chọn này để phục hồi các cài đặt mặc định của màn hình.
	Audio (Âm thanh)	
	Audio Source (Nguồn âm thanh)	Cho phép bạn cài chế độ Nguồn âm thanh sang: <ul style="list-style-type: none"> • Âm thanh PC • HDMI (Giao diện đa phương tiện độ nét cao)
	MaxxAudio	MaxxAudio là một bộ công cụ tăng cường âm thanh tiên tiến. Mục này là để miêu tả hành động được dùng để BẬT/TẮT MaxxAudio.
	Reset Audio (Cài lại âm thanh)	Chọn tùy chọn này để phục hồi các cài đặt mặc định của màn hình.
	Energy (Năng lượng)	
	Power Button LED (Đèn LED nút nguồn)	Cho phép bạn cài đèn báo LED nguồn sang On Bật trong khi hoạt động hoặc Tắt trong khi hoạt động để tiết kiệm điện.
	Reset Energy (Cài lại năng lượng)	Chọn tùy chọn này để phục hồi Energy Settings (Cài đặt năng lượng) mặc định.



Menu

Chọn tùy chọn này để chỉnh các cài đặt của menu OSD chẳng hạn như ngôn ngữ menu OSD, thời lượng mà menu này tiếp tục hiển thị trên màn hình, v.v...



Language (Ngôn ngữ)

Tùy chọn ngôn ngữ sẽ cài đặt màn hình OSD sang một trong 8 thứ tiếng (Anh, Tây Ban Nha, Pháp, Đức, Bồ Đào Nha Braxin, Nga, Hoa Giáp thể hoặc Nhật).

Transparency (Độ trong suốt)

Chọn tùy chọn này để đổi độ trong suốt menu bằng cách nhấn các nút **▲** và **▼** từ 0 đến 100.

Timer (Hẹn giờ)

OSD hold time (Giờ giữ menu OSD): Cài thời lượng mà menu OSD sẽ vẫn tiếp tục hoạt động sau khi bạn nhấn nút lần cuối.

Sử dụng **▲** hoặc **▼** để chỉnh con trượt tăng thêm 1 giây, từ 5 đến 60 giây.

Lock (Khóa)

Kiểm soát người dùng truy cập vào các điều chỉnh. Khi đã chọn Lock (Khóa), bạn không được phép thực hiện các điều chỉnh người dùng. Tất cả các nút đều bị khóa.

LƯU Ý: Khi menu OSD bị khóa, nhấn nút menu sẽ chuyển bạn thẳng đến menu cài đặt OSD với tùy chọn 'OSD Lock' (Khóa menu OSD) được chọn sẵn khi nhập. Nhấn và giữ phím **5** trong 6 giây để mở khóa và cho phép người dùng truy cập mọi cài đặt áp dụng.

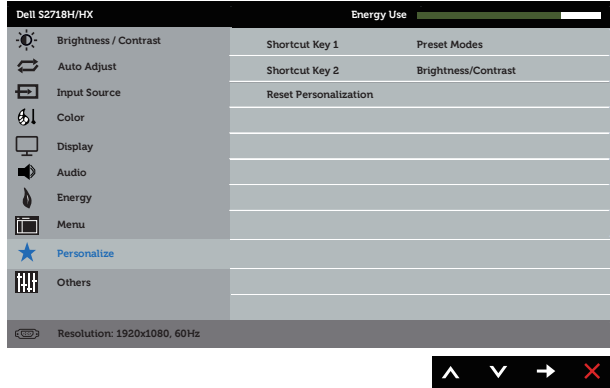
Reset Menu (Cài lại menu)

Thiết lập lại mọi cài đặt OSD về giá trị mặc định gốc.



Personalize (Cá nhân hóa)

Người dùng có thể chọn một tính năng từ Phím tắt 1, Phím tắt 2, Cài lại cá nhân hóa, Chế độ cài sẵn hoặc Độ sáng/Độ tương phản và cài nó làm phím tắt.



Shortcut Key 1 (Phím tắt 1)

Người dùng có thể chọn một trong các tùy chọn sau: Chế độ cài sẵn, độ sáng/tương phản, điều chỉnh tự động, nguồn đầu vào, tỷ lệ khung hình, âm lượng để đặt làm phím tắt 1.

Shortcut Key 2 (Phím tắt 2)

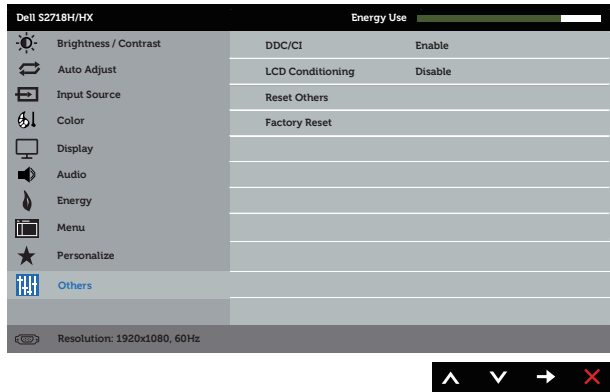
Người dùng có thể chọn một trong các tùy chọn sau: Chế độ cài sẵn, Độ sáng/Độ tương phản, Chính tự động, Nguồn vào, Tỷ lệ khung hình để cài làm Shortcut Key (Phím tắt) 2.

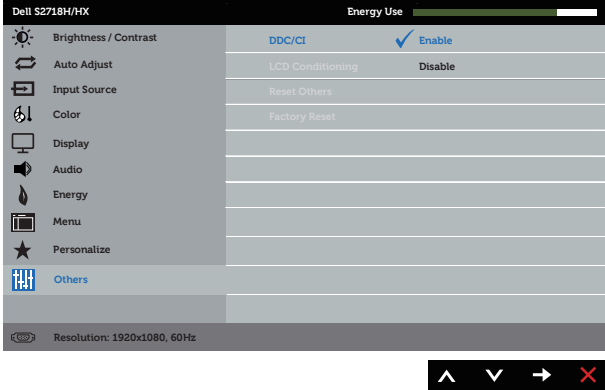
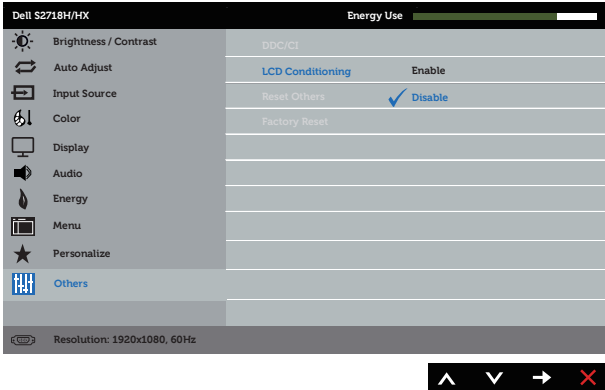
Reset Personalization (Cài lại cá nhân hóa)


Cho phép bạn phục hồi phím tắt về cài đặt mặc định.



Others (Khác)

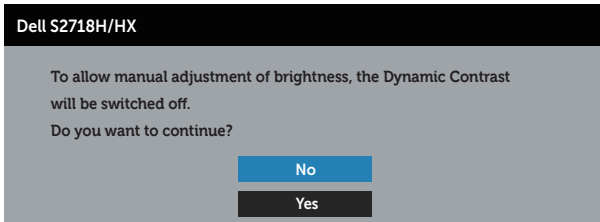


<p>DDC/CI</p>	<p>DDC/CI (Kênh dữ liệu hiển thị/giao diện lệnh) cho phép điều chỉnh các thông số kỹ thuật của màn hình (độ sáng, cân bằng màu sắc, v.v...) qua phần mềm trên máy tính.</p> <p>Bạn có thể tắt tính năng này bằng cách chọn Tắt.</p> <p>Bật tính năng này để có trải nghiệm người dùng tốt nhất và mang lại hiệu suất tối ưu cho màn hình của bạn.</p> 
<p>LCD Conditioning (Điều tiết màn hình LCD)</p>	<p>Giúp giảm bớt các trường hợp lưu giữ ảnh không đáng kể. Tùy vào mức độ lưu giữ ảnh, chương trình có thể mất một lúc để khởi động. Để bật LCD conditioning (Điều tiết màn hình LCD), chọn Enable (Bật).</p> 
<p>Reset Other (Cài lại mục khác)</p>	<p>Thiết lập lại mọi cài đặt trong menu cài đặt Others (Khác) về giá trị mặc định gốc.</p>
<p>Factory Reset (Cài về mặc định gốc)</p>	<p>Thiết lập lại mọi cài đặt về giá trị mặc định gốc.</p>

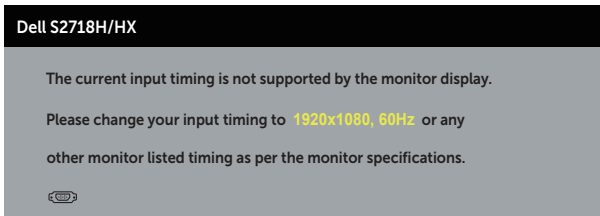
 **LƯU Ý:** Màn hình của bạn tích hợp tính năng tự động chỉnh độ sáng để bù vào tình trạng lão hóa đèn LED.

Thông tin cảnh báo OSD

Khi đã bật tính năng **Dynamic Contrast (Độ tương phản động)** (trong các chế độ cài sẵn sau: **Game (Trò chơi)** hoặc **Movie (Phim)**), tùy chọn chỉnh độ sáng thủ công sẽ bị tắt.

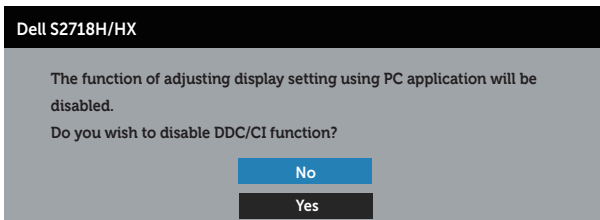


Khi màn hình không hỗ trợ chế độ phân giải đặc biệt, thông báo sau đây sẽ hiển thị:



Điều này nghĩa là màn hình không thể đồng bộ với tín hiệu đang nhận được từ máy tính. Xem [Thông số kỹ thuật màn hình](#) để biết các biên độ tần số Horizontal (Ngang) và Vertical (Dọc) do màn hình này truyền phát. Chế độ khuyến dùng là 1920 x 1080.

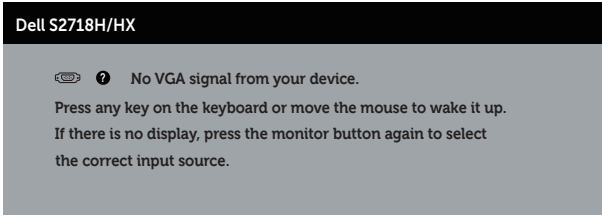
Thông tin sau sẽ hiển thị trước khi tắt chức năng **DDC/CI**:



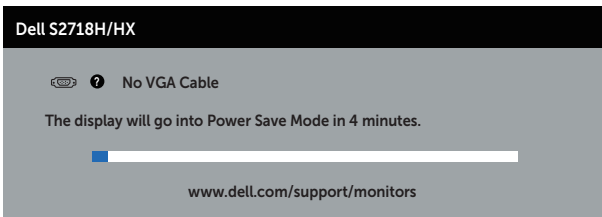
Khi màn hình vào **Chế độ tiết kiệm điện**, thông báo sau sẽ hiển thị:



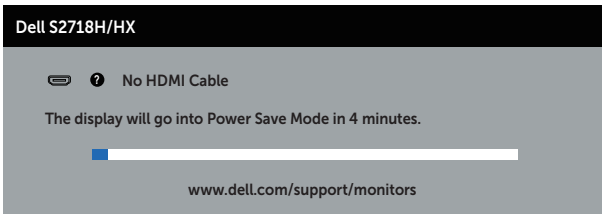
Nếu bạn nhấn bất kỳ nút nào ngoại trừ nút nguồn, các thông báo sau đây sẽ hiển thị tùy vào lựa chọn đầu vào:



Nếu chưa cắm cáp VGA hoặc HDMI, hộp thoại di động như minh họa dưới đây sẽ hiển thị. Màn hình sẽ vào Chế độ tiết kiệm điện sau 4 phút nếu vẫn còn nằm ở trạng thái này.



hoặc



Xem [Khắc phục sự cố](#) để biết thêm thông tin.

Thiết lập màn hình của bạn

Cài đặt độ phân giải tối đa (Ngoại trừ tính năng Movie HDR và Game HDR)

Để cài đặt độ phân giải tối đa cho màn hình:

Trên Windows 7, Windows 8, Windows 8.1 và Windows 10:

1. Đối với Windows 8 hoặc Windows 8.1, chọn biểu tượng Desktop (Màn hình nền) để chuyển sang màn hình nền cổ điển.
2. Nhấp phải vào màn hình nền và nhấp **Độ phân giải màn hình**.
3. Nhấp danh sách Độ phân giải sẵn có và chọn **1920 x 1080**.
4. Nhấp **OK**.

Nếu không nhìn thấy 1920 x 1080 như một tùy chọn thì bạn có thể cần cập nhật driver đồ họa. Tùy vào máy tính của bạn, hãy hoàn tất một trong các quy trình sau:

Nếu bạn có máy tính để bàn hoặc máy tính xách tay Dell:

- Truy cập www.dell.com/support, nhập Thẻ bảo hành máy tính của bạn và tải về driver mới nhất cho card đồ họa.

Nếu bạn đang sử dụng máy tính không phải của Dell (máy tính xách tay hoặc máy tính để bàn):

- Truy cập trang web hỗ trợ dành cho máy tính của bạn và tải về các driver đồ họa mới nhất.
- Truy cập trang web card đồ họa của bạn và tải về các driver đồ họa mới nhất.

Nếu bạn sử dụng máy tính để bàn hoặc máy tính xách tay Dell có kết nối internet

1. Truy cập www.dell.com/support, nhập các chữ hoa đầu tên bạn và tải về driver mới nhất cho card đồ họa.
2. Sau khi cài đặt các driver cho card đồ họa, thử cài lại độ phân giải sang mức **1920 x 1080**.



LƯU Ý: Nếu bạn không thể cài độ phân giải sang **1920 x 1080**, vui lòng liên hệ với Dell để hỏi thông tin về card đồ họa hỗ trợ các độ phân giải này.

Nếu bạn có máy tính để bàn, máy tính xách tay hoặc card đồ họa không phải của Dell

Trên Windows 7, Windows 8, Windows 8.1 và Windows 10:

1. Đối với Windows 8 hoặc Windows 8.1, chọn biểu tượng Desktop (Màn hình nền) để chuyển sang màn hình nền cổ điển.
2. Nhấp chuột phải lên màn hình nền và nhấp **Personalization (Cá nhân hóa)**.
3. Nhấp **Change Display Settings (Đổi cài đặt màn hình)**.
4. Nhấp **Advanced Settings (Cài đặt nâng cao)**.

5. Xác định nhà cung cấp bộ điều khiển đồ họa của bạn từ phần mô tả ở phía trên cửa sổ (ví dụ: NVIDIA, ATI, Intel, v.v...).
6. Tham khảo trang web nhà cung cấp card đồ họa để tải driver cập nhật (ví dụ: <http://www.ATI.com> OR <http://www.AMD.com>).
7. Sau khi cài đặt các driver cho card đồ họa, thử cài lại độ phân giải sang mức **1920 x 1080**.

Cài đặt độ phân giải tối đa cho Movie HDR và Game HDR

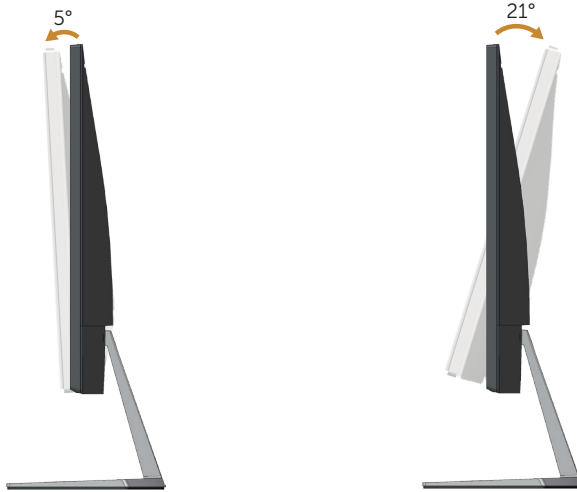
1. Trên Windows 7, Windows 8, Windows 8.1, Windows 10.
2. Chọn OSD Movie HDR hoặc Game HDR.
3. Nhấp chuột phải vào màn hình nền và nhấp vào độ phân giải màn hình.
4. Nhấp vào danh sách thả xuống của độ phân giải màn hình và chọn 3840×2160.
5. Nhấp OK.



LƯU Ý: Nếu bạn không thể cài độ phân giải đề nghị, hãy liên hệ với nhà sản xuất máy tính hoặc cân nhắc mua loại card đồ họa có hỗ trợ độ phân giải video.

Sử dụng độ nghiêng

 **LƯU Ý:** Giá đỡ được tháo ra khi vận chuyển màn hình từ nhà máy.



Khắc phục sự cố

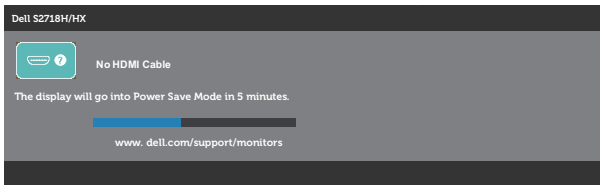
⚠ CẢNH BÁO: Trước khi bắt đầu bất cứ quy trình nào ở phần này, hãy tuân thủ [Hướng dẫn an toàn](#).

Tự kiểm tra

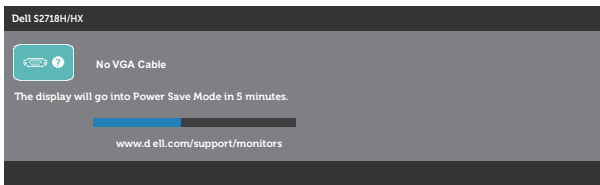
Màn hình cung cấp tính năng tự kiểm tra cho phép bạn kiểm tra xem màn hình có đang hoạt động thích hợp hay không. Nếu màn hình và máy tính của bạn được kết nối đúng cách nhưng màn hình vẫn tối, hãy chạy tùy chọn tự kiểm tra màn hình bằng cách thực hiện theo các bước sau:

1. Tắt máy tính lẫn màn hình.
2. Rút mọi loại cáp video ra khỏi màn hình. Theo cách này, máy tính sẽ không có sự kết nối liên quan.
3. Bật màn hình.

Nếu màn hình đang hoạt động thích hợp thì phát hiện không có tín hiệu và thông báo sau đây sẽ hiển thị. Khi ở chế độ tự kiểm tra, đèn LED nguồn sẽ vẫn có màu trắng.



hoặc



✍ LƯU Ý: Hộp thoại này cũng hiển thị trong khi sử dụng hệ thống bình thường, nếu cáp video bị rút ra hoặc bị hỏng.

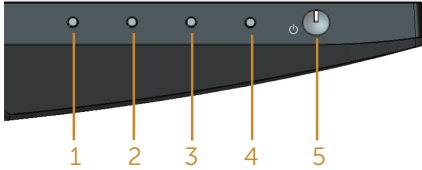
4. Tắt màn hình và cắm lại cáp video; sau đó bật cả máy tính và màn hình của bạn.

Nếu màn hình vẫn còn đen sau khi bạn cắm lại các loại cáp, hãy kiểm tra bộ điều khiển video và máy tính.

Hệ chẩn đoán tích hợp

Màn hình của bạn tích hợp hệ chẩn đoán giúp bạn xác định xem mọi bất thường màn hình gặp phải có phải là sự cố thường gặp của màn hình, hoặc máy tính và card video hay không.

LƯU Ý: Bạn chỉ có thể chạy công cụ chẩn đoán tích hợp khi đã rút cáp video và màn hình đang ở chế độ tự kiểm tra.



Để chạy chế độ chẩn đoán tích hợp:

1. Đảm bảo màn hình sạch sẽ (không có các hạt bụi trên bề mặt màn hình).
2. Rút (các) cáp video khỏi mặt sau máy tính hoặc màn hình. Màn hình lúc này chuyển sang chế độ tự kiểm tra.
3. Ấn và giữ Nút 1 trong vòng 5 giây. Màn hình màu xám sẽ hiển thị.
4. Kiểm tra kỹ màn hình để phát hiện các bất thường.
5. Ấn Nút 1 dưới đáy màn hình lần nữa. Màn hình sẽ chuyển sang màu đỏ.
6. Kiểm tra màn hình để phát hiện bất kỳ bất thường nào.
7. Lặp lại bước 5 và 6 để kiểm tra nội dung hiển thị trong các màn hình màu lục, lam, đen, trắng và văn bản.

Quy trình kiểm tra sẽ hoàn tất khi màn hình văn bản hiển thị. Để thoát, ấn Nút 1 lần nữa.

Nếu không phát hiện bất cứ bất thường nào đối với màn hình sau khi sử dụng công cụ chẩn đoán tích hợp thì màn hình đang hoạt động đúng cách. Kiểm tra card video và máy tính.

Các sự cố thường gặp

Bảng sau đây cung cấp thông tin chung về các sự cố màn hình thường gặp mà bạn có thể gặp phải và các giải pháp khả thi:

Triệu chứng thường gặp	Giải pháp khả thi
Không có đèn LED video/ Đèn LED nguồn tắt	<ul style="list-style-type: none">• Đảm bảo cáp video đang kết nối với màn hình, và máy tính được kết nối đúng cách và an toàn.• Kiểm tra xem ổ cắm điện có đang hoạt động đúng cách với bất kỳ thiết bị điện nào khác hay không.• Đảm bảo đã nhấn nút nguồn.• Đảm bảo chọn đúng nguồn vào qua menu Input Source (Nguồn vào).
Không có đèn LED video/ Đèn LED nguồn bật	<ul style="list-style-type: none">• Tăng các nút chỉnh độ sáng và độ tương phản qua menu OSD.• Thực hiện kiểm tra bằng tính năng tự kiểm tra.• Kiểm tra xem chấu cắm có bị cong hoặc gãy trong đầu cắm cáp video hay không.• Chạy công cụ chẩn đoán tích hợp.• Đảm bảo chọn đúng nguồn vào qua menu Input Source (Nguồn vào).
Lấy nét kém	<ul style="list-style-type: none">• Rút cáp mở rộng video.• Cài màn hình về Cài đặt mặc định gốc (Factory Reset (Cài lại về giá trị gốc)).• Đổi độ phân giải video sang tỷ lệ khung hình thích hợp.
Video rung/chập chờn	<ul style="list-style-type: none">• Cài màn hình về Cài đặt mặc định gốc (Factory Reset (Cài lại về giá trị gốc)).• Kiểm tra các yếu tố môi trường.• Di chuyển màn hình sang vị trí khác và thử ở một phòng khác.
Thiếu điểm ảnh	<ul style="list-style-type: none">• Chu kỳ bật/tắt nguồn.• Điểm ảnh tắt vĩnh viễn là lỗi tự nhiên có thể xảy ra trong công nghệ màn hình LCD.• Để biết thêm thông tin về Chính Sách Chất Lượng và Điểm Ảnh Màn Hình Dell, hãy xem trang Hỗ trợ Dell tại: www.dell.com/support/monitors.
Điểm ảnh bị dính	<ul style="list-style-type: none">• Chu kỳ bật/tắt nguồn.• Điểm ảnh tắt vĩnh viễn là lỗi tự nhiên có thể xảy ra trong công nghệ màn hình LCD.• Để biết thêm thông tin về Chính Sách Chất Lượng và Điểm Ảnh Màn Hình Dell, hãy xem trang Hỗ trợ Dell tại: www.dell.com/support/monitors.
Sự cố độ sáng	<ul style="list-style-type: none">• Cài màn hình về Cài đặt mặc định gốc (Factory Reset (Cài lại về giá trị gốc)).• Chỉnh các mức độ sáng & độ tương phản qua menu OSD.

Méo hình	<ul style="list-style-type: none"> • Cài màn hình về Cài đặt mặc định gốc (Factory Reset (Cài lại về giá trị gốc)). • Chỉnh các nút điều khiển ngang & dọc qua menu OSD.
Đường ngang/dọc	<ul style="list-style-type: none"> • Cài màn hình về Cài đặt mặc định gốc (Factory Reset (Cài lại về giá trị gốc)). • Thực hiện kiểm tra bằng tính năng tự kiểm tra màn hình và xác định xem các đường này có ở chế độ tự kiểm tra hay không. • Kiểm tra xem chấu cắm có bị cong hoặc gãy trong đầu cắm cáp video hay không. • Chạy công cụ chẩn đoán tích hợp.
Sự cố đồng bộ hóa	<ul style="list-style-type: none"> • Cài màn hình về Cài đặt mặc định gốc (Factory Reset (Cài lại về giá trị gốc)). • Thực hiện kiểm tra bằng tính năng tự kiểm tra màn hình để xác định xem màn hình chồng lấp có hiển thị ở chế độ tự kiểm tra hay không. • Kiểm tra xem chấu cắm có bị cong hoặc gãy trong đầu cắm cáp video hay không. • Khởi động lại máy tính ở chế độ an toàn.
Sự cố liên quan đến an toàn	<ul style="list-style-type: none"> • Không thực hiện bất kỳ bước khắc phục sự cố nào. • Liên hệ ngay với Dell.
Sự cố gián đoạn	<ul style="list-style-type: none"> • Đảm bảo cáp video kết nối màn hình với máy tính được kết nối đúng cách và an toàn. • Cài màn hình về Cài đặt mặc định gốc (Factory Reset (Cài lại về giá trị gốc)). • Thực hiện kiểm tra bằng tính năng tự kiểm tra màn hình để xác định xem sự cố gián đoạn có xuất hiện ở chế độ tự kiểm tra hay không.
Thiếu màu sắc	<ul style="list-style-type: none"> • Thực hiện kiểm tra bằng tính năng tự kiểm tra. • Đảm bảo cáp video kết nối màn hình với máy tính được kết nối đúng cách và an toàn. • Kiểm tra xem chấu cắm có bị cong hoặc gãy trong đầu cắm cáp video hay không.
Màu sắc không đúng	<ul style="list-style-type: none"> • Đổi Chế độ cài đặt màu trong menu OSD Cài đặt màu sang Graphics (Ảnh đồ họa) hoặc Video tùy vào ứng dụng. • Thử dụng Preset Modes (Chế độ cài sẵn) trong menu OSD cài đặt Color (Màu). Chỉnh giá trị R/G/B (Đỏ/Lục/Lam) trong Custom Color (Màu tùy chỉnh) trên menu OSD cài đặt Color (Màu). • Đổi Input Color Format (Định dạng màu đầu vào) sang RGB (Đỏ-Lục-Lam) hoặc YPbPr (Lục-Lam-Đỏ) trong menu OSD cài đặt Color (Màu). • Chạy công cụ chẩn đoán tích hợp.
Lỗi giữ ảnh từ ảnh tĩnh vẫn còn lưu giữ trên màn hình trong một thời gian dài	<ul style="list-style-type: none"> • Sử dụng tính năng Power Management (Quản lý nguồn) để tắt màn hình vào bất cứ lúc nào không sử dụng (để biết thêm thông tin, xem Chế độ quản lý nguồn). • Ngoài ra, cũng có thể sử dụng chức năng bảo vệ màn hình thay đổi tự động.

Bóng mờ hoặc phủ quá rộng video

- Đổi **Response Time (Thời gian hồi đáp)** trong menu **OSD Display (Hiển thị)** sang **Fast (Nhanh)** hoặc **Normal (Thường)** tùy vào ứng dụng và cách sử dụng của bạn.

Không có tín hiệu âm thanh từ loa ngoài

- Đảm bảo rằng bạn đã cài đặt thiết bị phát mặc định trên hệ thống của bạn.
- Đảm bảo rằng cáp loa nối với màn hình đã được kết nối đúng cách và cố định.
- Tắt màn hình, rút dây cắm nguồn màn hình, cắm lại dây nguồn màn hình, sau đó bật màn hình.
- Điều chỉnh Âm lượng bằng nút "+" và "-" trên loa.
- Đặt lại màn hình về Cài đặt gốc.
- Đảm bảo nguồn âm thanh OSD đã được kết nối chính xác.

Không có HDR từ các nguồn

- Đảm bảo nguồn video hỗ trợ HDR.
- Đảm bảo màn hình đang ở chế độ Movie HDR và Game HDR.
- Xác nhận xem màu sắc màn hình có thay đổi hay không.
- Đảm bảo nguồn tín hiệu hỗ trợ HDR.

Hướng dẫn khắc phục sự cố nhanh

A: Triệu chứng:

Liên kết tới Thiết lập

- Loa không phát tiếng

Lưu ý: Cáp DIN phải được cắm vào đầu nối DIN của Màn hình Dell.

Hướng dẫn khắc phục sự cố:

1. Kiểm tra cáp DIN và thiết lập loa.

[Cài đặt loa](#)

- i. Kiểm tra để đảm bảo chân cắm DIN không bị hư hỏng.
- ii. Kiểm tra xem loa đã được thiết lập đúng cách chưa. Chuyển sang [Cài đặt loa](#).

2. Loa đã kết nối với Màn hình Dell nhưng không phát ra tiếng. Đi đến liên kết [Cài đặt mặc định cho chức năng phát của máy tính](#).

[Cài đặt mặc định cho chức năng phát của máy tính](#)

- i. Đảm bảo rằng trình phát nguồn âm thanh đang phát nhạc.
- ii. Kiểm tra để đảm bảo âm lượng máy tính và âm lượng trình phát phương tiện ở mức mong muốn và không bị tắt tiếng.
- iii. Kiểm tra cài đặt mặc định cho chức năng phát của máy tính và đảm bảo thiết bị mặc định đã được cài đặt.

3. Nguồn âm thanh đang phát nhạc nhưng không có tiếng phát ra từ loa.

[Cài đặt các Nút âm lượng cho Loa và Máy tính](#)

- i. Ấn nút Âm lượng + để tăng âm lượng.
- ii. Kiểm tra để đảm bảo rằng âm lượng máy tính không ở mức 0% bằng cách thực hiện các bước sau.
 - i. Nhấp vào biểu tượng loa.
 - ii. Điều chỉnh âm lượng trên thanh âm lượng.

4. Thiết lập tùy chọn Điều chỉnh Âm lượng bằng cách thực hiện các bước sau.

- i. Nhấp chuột phải vào biểu tượng loa.
- ii. Chọn tùy chọn điều chỉnh âm lượng.
- iii. Nhấp vào hộp thoại: Tất cả các thiết bị hiện đang phát âm thanh.

Cài đặt các Nút âm lượng cho Loa và Máy tính

B: Triệu chứng:

Liên kết tới Thiết lập

- Âm thanh bất thường (bị méo hoặc ù)

Hướng dẫn khắc phục sự cố:

- 1. Âm thanh bất thường phát ra từ loa.
 - i. Đảm bảo rằng giắc DIN đã được cắm đúng cách và không bị lỏng.
 - ii. Rút ra và cắm lại cáp DIN để đảm bảo đã cắm hoàn toàn.
 - iii. Cố gắng điều chỉnh Tăng và Giảm âm lượng.
 - iv. Quan sát xem tiếng ồn bất thường có thay đổi cùng với mức âm lượng không.
 - v. Kiểm tra xem loa có được đặt đúng cách trên chân đế màn hình không.

Cài đặt loa

Cài đặt các Nút âm lượng cho Loa và Máy tính

C: Triệu chứng:

Liên kết tới Thiết lập

- Mức đầu ra âm thanh thấp.

Hướng dẫn khắc phục sự cố:

- 1. Âm lượng của nguồn âm thanh cao.
 - i. Ấn nút Âm lượng + để tăng âm lượng.

Cài đặt các Nút âm lượng cho Loa và Máy tính

D: Triệu chứng:

Liên kết tới Thiết lập

- Âm thanh không cân bằng từ loa

Hướng dẫn khắc phục sự cố:

Kiểm tra cài đặt Cân bằng âm lượng bằng cách thực hiện các bước sau:

- 1. Kiểm tra cài đặt Cân bằng âm lượng bằng cách thực hiện các bước sau:
 - i. Nhấp chuột phải vào biểu tượng loa.
 - ii. Chọn thiết bị phát.
 - iii. Nhấp chuột phải vào thiết bị phát mặc định và chọn Thuộc tính.
 - iv. Chọn Mức và nhấp Cân bằng. Giá trị L và R phải bằng nhau.


Cài đặt các Nút âm lượng cho Loa và Máy tính

Sự cố liên quan đến sản phẩm

Triệu chứng cụ thể	Giải pháp khả thi
Ảnh màn hình quá nhỏ	<ul style="list-style-type: none">• Kiểm tra cài đặt Aspect Ratio (Tỷ lệ khung hình) trong menu OSD cài đặt Display (Hiển thị).• Cài màn hình về Cài đặt mặc định gốc (Factory Reset (Cài lại về giá trị gốc)).
Không thể điều chỉnh màn hình bằng các nút phía dưới.	<ul style="list-style-type: none">• Tắt màn hình, rút dây nguồn, cắm lại rồi bật lại màn hình.• Kiểm tra xem menu OSD có bị khóa hay không. Nếu có, nhấn và giữ nút menu trong 10 giây để mở khóa. (Để biết thêm chi tiết, xem Khóa).
Không có tín hiệu đầu vào khi nhấn các nút điều khiển người dùng	<ul style="list-style-type: none">• Kiểm tra nguồn tín hiệu. Đảm bảo máy tính không ở chế độ chờ hoặc không hoạt động bằng cách di chuyển chuột hoặc nhấn bất kỳ phím nào trên bàn phím.• Kiểm tra xem cáp video có được cắm thích hợp hay không. Ngắt và kết nối lại cáp video nếu cần.• Khởi động lại máy tính hoặc đầu phát video.
Ảnh không hiển thị toàn màn hình	<ul style="list-style-type: none">• Do các định dạng video khác nhau (tỷ lệ khung hình) của các đĩa DVD, màn hình có thể hiển thị trên toàn màn hình.• Chạy công cụ chẩn đoán tích hợp.

Phụ lục

CẢNH BÁO: Hướng dẫn an toàn

 **CẢNH BÁO:** Sử dụng các nút điều khiển, điều chỉnh hoặc các quy trình khác ngoài các quy trình được nêu rõ trong tài liệu này có thể khiến người dùng dễ bị điện giật, gặp các rủi ro về điện và/hoặc cơ học.


Để biết thông tin về hướng dẫn an toàn, xem *Hướng dẫn thông tin sản phẩm*.

Thông báo FCC (chỉ áp dụng ở Mỹ) và thông tin quy định khác

Để có các thông báo FCC và thông tin quy định khác, hãy vào trang web tuân thủ quy định tại www.dell.com/regulatory_compliance.

Liên hệ với Dell

Đối với các khách hàng ở Mỹ, hãy gọi số 800-WWW-DELL (800-999-3355).

 **LƯU Ý:** Nếu không có kết nối Internet hoạt động, bạn có thể tìm thấy thông tin liên lạc trên hóa đơn mua hàng, danh sách đóng gói, hóa đơn hoặc danh mục sản phẩm Dell của mình.


Dell cung cấp nhiều tùy chọn dịch vụ và hỗ trợ qua mạng và qua điện thoại. Khả năng có sẵn dịch vụ khác nhau ở mỗi quốc gia và sản phẩm, một số dịch vụ có thể không có sẵn tại khu vực của bạn.

Để tải nội dung hỗ trợ màn hình trực tuyến:

1. Truy cập www.dell.com/support/monitors.

Để liên hệ với Dell về vấn đề bán hàng, hỗ trợ kỹ thuật hoặc dịch vụ khách hàng:

1. Truy cập www.dell.com/support.
2. Xác nhận quốc gia hoặc khu vực của bạn trong danh sách **Chọn quốc gia/khu vực** sổ xuống ở cuối trang.
3. Nhấp **Contact Us (Liên hệ)** ở bên trái trang web.
4. Chọn liên kết hỗ trợ hoặc dịch vụ phù hợp theo nhu cầu của bạn.
5. Chọn cách liên hệ với Dell mà tiện lợi cho bạn.

 **CẢNH BÁO:** Đối với màn hình có mặt vát bóng láng, người dùng nên cân nhắc đến việc lắp đặt màn hình vì mặt vát có thể gây ra phản ứng nhiễu loạn từ các bề mặt sáng và ánh sáng xung quanh.